

No, i dinosauri non si sono estinti milioni di anni fa! Di seguito si forniscono significative prove di come le persone abbiano convissuto con dinosauri in passato, e i loro fossili siano recenti.

Le sculture in pietra che decorano i templi di Angkor, in Cambogia, rappresentano le sfaccettature della vita quotidiana, comprese le immagini di animali e persone. Hanno 800 anni. Nel terzo intaglio dal fondo della "colonna" e' raffigurato



un animale diverso dagli animali conosciuti oggi. Si tratta in ogni caso di un animale che persino i bambini potranno riconoscere come Stegosauero. Trattasi, questo, di un dinosauro che gli scienziati affermano si sia estinto milioni di anni fa, molto prima che gli umani camminassero sulla terra. Chiaramente, i dinosauri una volta vivevano insieme all'uomo, proprio come asserisce la Bibbia (Genesi 1: 24-28, 6: 19-20, 8: 15-19, Giobbe 40: 15-19), che da un senso del perché l'antico popolo di Angkor sapesse appunto che aspetto aveva uno stegosauero.

I dinosauri hanno vissuto con le persone fino a poco tempo fa

INCREDIBILE PROVA DELLA CONVI- VENZA TRA UOMINI E DINOSAURI!

Questo opuscolo presenta solo una piccola raccolta delle sorprendenti prove secondo cui i dinosauri non si siano estinti milioni di anni prima degli umani, ma, in realtà, convivevano con essi. Gli esempi si trovano in tutto il mondo. Tutti i tipi di dinosauri sono raffigurati in svariati modi: intagli, incisioni, disegni, arazzi, murature in pietra, ceramica, ecc. La somiglianza con le ricostruzioni di dinosauri fossilizzati è sorprendente. Mentre viaggi e leggi scoprirai altri esempi. La Bibbia dà un senso ai dinosauri e dà un senso alla nostra vita: del perché esistiamo e dove stiamo andando.



Prodotto da *Creation Ministries International* (CMI) e distribuito da individui e chiese allo scopo di diffondere la conoscenza di queste informazioni fortemente censurate. CMI dà impiego a scienziati con dottorato di ricerca e ricercatori qualificati. Alla nostra rivista, *Creation*, sono abbonati sottoscrittori di oltre 110 paesi.

Per ulteriori informazioni su draghi e dinosauri visita creation.com/dinos, o leggi il libro *Dire Dragons*, che contiene un tesoro di informazioni, oppure consulta:

CREATION.com

Per un pacchetto informativo gratuito o per informazioni sul nostro ministero visita: creation.com/contactus

DINOSAURI



SI SONO ESTINTI
65 MILIONI
DI ANNI FA?



I sigilli cilindrici erano ampiamente usati in Mesopotamia (1500 AC o ancor prima) come firma personale su un documento o plico. Il suddetto sigillo mostra strani animali in piedi su quattro zampe, con lunghi colli e lunghe code. Sono notevolmente simili alle ricostruzioni del rettile Tanistrofeo, i cui fossili provengono da rocce del Triassico.



Il "Libro delle Ore" (1440 d.C.) dei Paesi Bassi contiene un ritratto di San Giorgio mentre lotta contro un drago, rettile col quale probabilmente si aveva familiarità in quel tempo. Sono degni di nota la dimensione e la forma del drago rispetto al cavallo. Le ricostruzioni di fossili del Triassico sono simili al drago.

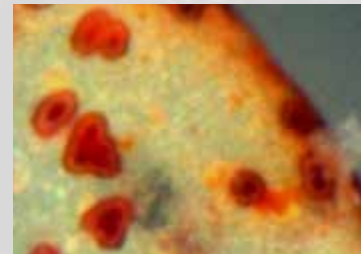


Il drago turchese, mostrato a sinistra e proveniente dalla cultura di Hongshan, in Cina, ha probabilmente più di 4000 anni. I cinesi raffiguravano molti tipi di draghi. Sorprendentemente, il loro aspetto è simile a varie ricostruzioni di dinosauri. Il drago turchese è diverso dagli animali oggi conosciuti, ma presenta interessanti affinità con il centrosaurus unicorno.



© Untold Secrets of Planet Earth: Dire Dragons

Il castello reale di Blois, in Francia, ha una serie di raffigurazioni di draghi sparsi per l'ala dedicata a Francesco I. In un angolo di un incredibile arazzo del 1500 troviamo un drago (vedi immagine in alto a sinistra) che assomiglia ad un giovane dinosauro di adrosaurò, come *Maiaosaura peeblesorum* (ricostruzione in alto a destra). Le somiglianze includono le grandi zampe posteriori, le narici, il disegno del mantello, la forma della mascella inferiore e la posizione dell'orecchio.



Nel 1995, Mary Schweitzer scoprì globuli rossi in un osso di dinosauro e, nel 2005, numerose cellule del sangue (sopra) in altre ossa insieme a fibre di collagene ancora flessuoso ed elastico. La datazione al carbonio attribuisce ai fossili di dinosauro un'età di qualche migliaia

di anni. Questa è una prova sensazionale che i dinosauri non hanno milioni di anni.

Immagine da *Soft-Tissue Vessels and Cellular Preservation in Tyrannosaurus rex*. Mary H. Schweitzer, Jennifer L. Wittmeyer, John R. Horner e Jan K. Toporski. DOI: 10.1126/science.1108397 Science 307 (5717), 1952-1955. Ristampato con il permesso di AAAS.



Nel 1496 il vescovo Bell fu sepolto nel pavimento della cattedrale di Carlisle, nel nord dell'Inghilterra. Le incisioni in un intarsio di ottone decoravano la sua tomba con raffigurazioni di molti animali noti come un pipistrello, cani, pesci e un uccello (vedi immagini sotto). Incisi sull'ottone ci sono anche due animali insoliti, con colli lunghi che si intrecciano e lunghe code. Molti hanno notato che questi assomigliano ai dinosauri sauropodi. Lo *Shunosaurus*, in particolare, è molto simile, anche rispetto alle punte sulla coda.



© Untold Secrets of Planet Earth: Dire Dragons